



Correspondance de l'égalité

Délégation Occitanie Ouest – Mai 2024

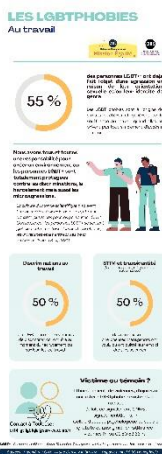
Le CNRS remporte le prix européen de « Champion de l'égalité »

Le CNRS a reçu, le mercredi 15 mai 2024, le prix « Champion Européen de l'Égalité » pour l'enseignement supérieur et la recherche, mercredi dernier. Des dizaines d'organismes des 27 pays membres étaient en lice ! À travers ce prix, c'est l'ensemble des personnes impliquées pour l'égalité dans notre établissement qui sont mis à l'honneur, pour toutes les actions réalisées à tous les niveaux, national, régional, en unité. Félicitations à vous !



[En savoir plus sur ce prix](#)

NOUVELLES DE L'ÉGALITÉ EN DÉLÉGATION OCCITANIE OUEST



Flyer sur les LGBTphobies au travail

La mission égalité, en collaboration avec la Délégation Rhône Auvergne, a créé un flyer sur les LGBTphobies au travail avec un objectif de sensibilisation parce que les discriminations sont encore présentes dans toutes les sphères professionnelles et que l'inclusion reste perfectible.

En effet selon le [baromètre L'Autre Cercle - IFOP 2024](#), 28% des personnes LGBTQIA+ déclarent avoir été victimes d'au moins une agression LGBT-phobe au travail

Ce document vous a été transmis par mail via le secrétariat du délégué régional, ce 17 mai à l'occasion de la journée mondiale de lutte contre l'homophobie et la transphobie.

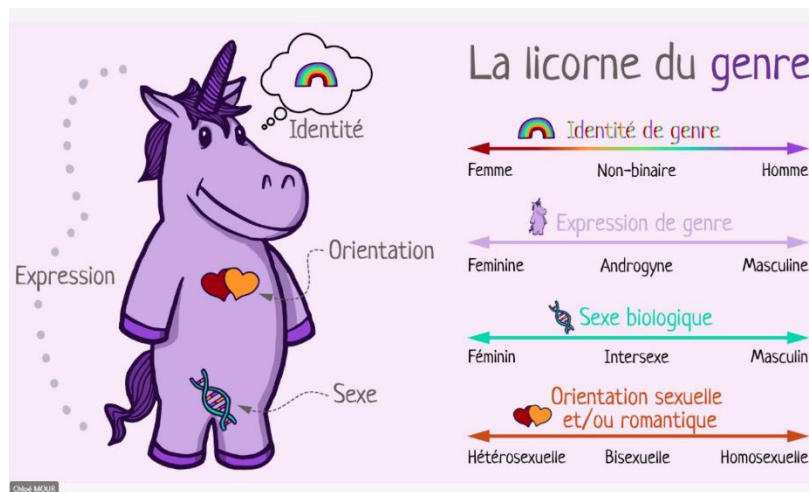
Si vous souhaitez intégrer le groupe de travail LGBTQIA+, envoyez un message à cette adresse : dr14-gt-lgbtqia@services.cnrs.fr

Webinaire de sensibilisation sur les transidentités

L'association OUTrans, partenaire du ministère de l'Enseignement supérieur et de la recherche, proposait aux personnels des établissements d'enseignement supérieur et de recherche un webinaire de sensibilisation sur les transidentités le **mardi 21 mai de 10h à 12h**.

Ce webinaire s'adressait en premier lieu aux personnes impliquées dans les missions égalité et les dispositifs de signalement, les personnes de service des ressources humaines, de service juridique et des rectorats. L'objectif était d'aborder les enjeux sociaux, politiques et sanitaires autour des transidentités et donner des clés pour faciliter l'accueil des agent-es et étudiant-es trans.

D'autres dates sont prévues dans l'année.



Engagement du CNRM à l'occasion du 17 mai

A l'occasion du 17 mai, journée internationale de lutte contre les LGBTQIA+phobies, le CNRM a dévoilé une version de son logo reflétant la diversité des collègues du laboratoire. Ce logo, réalisé par les Correspondant.es égalité met en avant les drapeaux Intersexes, Transgenre, LGBT+ historique, Lesbien et Bisexuel. Ainsi, le CNRM et ses Corégals, avec le soutien de la mission égalité, s'engage pour construire un environnement de travail plus sûr pour toutes et tous. Les personnels du CNRM qui le souhaitent peuvent utiliser ce logo tout au long du mois des Fiertés (mois de Juin 2024), en écho à ces démarches et cet engagement.



4ème rencontre des correspondant-es égalité : ouverture des inscriptions

Nous aurons plaisir à nous retrouver nombreuses et nombreux à cette occasion le **mardi 2 juillet** de 09H00 à 16H30 en Salle Marc Ridet à l'INRAE Toulouse Occitanie - 24 chemin de Borde Rouge - Auzeville Tolosane
Il est toujours temps de s'inscrire **avant le 14 juin** ici : <https://coop-egal.typeform.com/to/r6c3AOcz>

NOUVELLES DE L'ÉGALITÉ AU CNRS

Femmes et maladies auto-immunes

Les femmes sont plus à risque de développer des maladies auto-immunes : un article du [National Geographic](#) met en avant deux études récentes l'une française, l'autre américaine sur le sujet. Ces travaux démontrent que lorsque le système immunitaire dysfonctionne et attaque ses propres cellules, il peut provoquer une maladie auto-immune. Les scientifiques tentent de comprendre pourquoi quatre patients sur cinq atteints de maladies auto-immunes sont des femmes.

Régularité du cycle menstruel, une horloge biologique modulée par la lune ?

Alors qu'en région Occitanie Ouest, les unités de recherche se dotent progressivement de distributeurs de protections périodiques, les scientifiques se sont penché-es sur le lien présumé entre lune et cycle féminin. Par leur rythme cyclique et de durées similaires, un lien entre cycle menstruel et cycle lunaire a souvent été supposé, sans que la science ne soit jusqu'à présent parvenue à fournir de preuves solides. Afin de mieux comprendre l'origine de la régularité rythmique du cycle menstruel, une équipe de recherche internationale associant l'Inserm, le CNRS et l'Université Claude Bernard Lyon 1, a comparé un grand nombre de données de cycles, récoltées dans des études européennes et nord-américaines. Ses résultats montrent que le cycle menstruel serait finement régulé par une horloge interne, elle-même influencée de manière occasionnelle par le cycle lunaire.

Ces travaux parus dans [Sciences Advances](#) plaident pour l'intérêt d'étudier davantage ce lien potentiel, afin d'identifier un éventuel intérêt de la chronobiologie dans le traitement des troubles de la fertilité.

NOUVELLES DE L'ÉGALITÉ

Retour sur histoire : « homosexuels et lesbiennes face au nazisme ».

« Le triangle rose » est basé sur des archives récemment découvertes et sur les dernières recherches historiques. Il s'agit d'un film qui détaille les mécanismes de répression mis en place par le régime nazi contre les lesbiennes et les homosexuels à partir de 1933. Persécuté-es, déporté-es et frappé-es d'un triangle rose quand les juifs et les juives portaient une étoile jaune, des hommes et des femmes ont effectivement été ciblé-es par le IIIe Reich uniquement en raison de leur orientation sexuelle. Des victimes d'Allemagne, d'Autriche, de France, de Suisse, de Pologne et des Pays-Bas témoignent de l'enfer qu'elles ont vécu.

Créer votre [compte France TV](#) pour visionner [ce documentaire](#)

Première norme ISO en matière d'égalité de genre

C'est une première mondiale, et elle est française !

La norme ISO 53800 approuvée par plus de 60 pays vient d'être publiée le 15 mai dernier. Elle est la toute première sur l'égalité de genre ! Sa dénomination est exhaustive : « Lignes directrices relatives à la promotion et à la mise en œuvre de l'égalité entre les femmes et les hommes et à l'empouvoirement des femmes ».

Elle a pu aboutir grâce au travail conjoint de 3 ministères (Égalité entre les femmes et les hommes, Europe et affaires étrangères, Économie et finances) avec la participation du Groupe AFNOR.

Elle est fondamentale dans le cadre de la lutte contre les discriminations structurelles subies par les femmes et les filles dans la société Actuelle.

Il s'agit donc d'une belle avancée avec l'ISO 53800, même si elle est d'application volontaire - comme toutes les normes ISO. Elle devient un socle pour de nombreux pays où la réglementation est encore largement insuffisante.

Comme le dit la norme, « l'égalité entre les femmes et les hommes n'est pas une question réservée aux femmes et il convient que tout le monde et tous les organismes s'en préoccupent ». Partout elle doit être utilisée comme un guide méthodologique.

[En savoir plus ce cette nouvelle norme.](#)

« Conduisez comme une femme »

C'est le slogan de la dernière campagne de sécurité routière de l'association Victimes et Citoyens.

Statistiquement, conduire comme une femme ne veut dire qu'une seule chose, rester en vie.

Sur la route, une croyance misogyne persiste : les hommes maîtrisent davantage leur conduite que les femmes. Or quand on regarde les chiffres, ils sont formels : pour rester en vie au volant, ce que les hommes ont de mieux à faire, c'est adopter la même conduite que les femmes. Alors le nombre d'accidents baisserait ainsi que celui des victimes.

LES CHIFFRES

- La part des femmes utilisatrices principales d'automobile est de 42% (sachant que les femmes représentent 52,5% de la population de 18 ans et plus) ; d'après l'Observatoire national interministériel de la sécurité routière, 2022
- Selon une étude TNS Sofres parue en 2012, le kilométrage annuel des utilisatrices principales d'une voiture (11 200 km) est pratiquement le même que celui des hommes (12 500 km).
- 84% des accidents mortels sont causés par des hommes, soit 4/5
- 88% des jeunes conducteurs tués sont des hommes, soit 9/10
- 93% des conducteurs alcoolisés impliqués dans un accident sont des hommes
- 84% des permis invalidés appartiennent à des hommes
- 78% des personnes tuées sur la route et 75% des blessés graves sont des hommes.
- 22% des personnes tuées sur la route sont des femmes et, parmi elles, 26 % étaient passagères.
- Cette surreprésentation masculine se retrouve quel que soit le mode de déplacement : 94% des personnes tuées à moto, 87% des morts à vélo, et 61% des piétons décédés étaient des hommes.

Les femmes ont 8 fois moins de risque d'avoir un accident mortel que les hommes. Elles commettent beaucoup moins d'infractions, notamment les plus graves.

LA CAMPAGNE

C'est sur cet argument statistique indiscutable que se base cette nouvelle campagne dont le message principal se traduit par une formule sans détour : « Conduisez comme une femme » pour rester en vie.



Plus d'information sur la plate-forme égalité professionnelle :

<https://intra.core-cloud.net/collaborations/EGALITE-DR14/SitePages/Accueil.aspx>

Venez nous parler d'égalité !

mission-egalite@dr14.cnrs.fr